

# AS CONDIÇÕES PARA O DESENVOLVIMENTO DA EDUCAÇÃO INTEGRAL

---

## NA ESCOLA E NO TERRITÓRIO





## PROPOSTA DO INSTRUMENTO

A proposta desse instrumento é construir uma visão – de forma colaborativa – sobre as condições de desenvolvimento da educação integral na escola e no território de seu entorno. Ele tem por base a ferramenta de nome Indique, que se encontra em permanente construção desde 2004, sob a liderança da organização da sociedade civil Ação Educativa e com o envolvimento constante de um grupo de profissionais da educação de distintas instituições.

Suas premissas obedecem à mesma lógica. O instrumento deve ser aplicado de maneira participativa, com o envolvimento de diferentes atores da comunidade escolar, dentro da escola, num processo de debate orientado por perguntas que resultam em expressões sintetizadas em três cores: vermelho, amarelo e verde. A partir disso, se estabelece a compreensão da situação e se elabora um plano de trabalho. A forma de aplicar esse instrumento será detalhada no item **Orientações de Aplicação**.



A preocupação em elaborar um instrumento viável, que pode ser realmente aplicado no cotidiano das escolas, pautou essa produção. Nesse sentido,

optamos por trabalhar com um número restrito de indicadores e de perguntas. Sem dúvida, existe espaço para novas dimensões ou questões, mas agregar novos elementos trazem o risco de gerar uma ferramenta que tenha restrições de ser utilizada pela comunidade escolar.

A matriz de indicadores que orienta essa ferramenta está apresentada no texto **Fundamentos básicos para a avaliação da política de educação integral**<sup>1</sup>. Cabe ressaltar que essa é a primeira versão dessa proposta e seu uso e debate, muito necessários, permitirão amadurecê-la para qualificá-la como dispositivo de apoio na construção das Políticas de Educação Integral inovadoras. Por favor, pedimos que encaminhe seus comentários, questões e sugestões sobre esse instrumento para o e-mail: [napratica@educacaointegral.org.br](mailto:napratica@educacaointegral.org.br).

1 Caderno Na Prática.

## REFERÊNCIAS UTILIZADAS NA ELABORAÇÃO DESTE INSTRUMENTO

---

Para a construção desse instrumento, revisitamos os seguintes materiais:

- Ação Educativa, **Indicadores da Qualidade na Educação Infantil**, 2009
- Ação Educativa, **Indicadores da Qualidade na Educação Ensino Fundamental**, 2013
- Ação Educativa, **Indicadores da Qualidade na Educação: Relações Raciais na Escola**, 2013
- Prefeitura de São Paulo, **Indicadores de Qualidade da Educação Infantil Paulistana**, 2016

Em respeito aos materiais consultados, sempre que uma pergunta for literalmente igual a qualquer um dos materiais supracitados, a ele será feita menção em nota de rodapé.

Todos as propostas de indicadores utilizadas podem ser encontradas na Internet. Os indicadores produzido pela Ação Educativa estão no link [goo.gl/rFFrLk](http://goo.gl/rFFrLk). Os indicadores da Educação Infantil elaborados pela PMSP estão disponíveis em <http://portal.sme.prefeitura.sp.gov.br/Portals/1/Files/12617.pdf>

# ORIENTAÇÕES PARA APLICAÇÃO

---

Esse instrumento é orientado por dois movimentos, sendo o primeiro uma autoavaliação e o segundo o desenho de um plano de ação. Essas etapas são aqui especificadas. O elemento central desse processo é o interesse da comunidade escolar por conduzir tal discussão. Somente a partir do desejo e motivação de lideranças dessa comunidade é que será viável e útil esse debate.

## 1 ORGANIZAÇÃO DA AUTOAVALIAÇÃO

---

Essa etapa exige as seguintes atividades:

- a. Defina o grupo de liderança que deve organizar e estimular o processo.
- b. Esse grupo deve conhecer bem a proposta, lendo esse documento integralmente, bem como o texto **Fundamentos básicos para a avaliação da política de educação integral**<sup>2</sup>
- c. Articular com a Secretaria de Educação, caso necessário, para criar as condições que permitam a viabilização do trabalho.
- d. Defina uma data para a condução do trabalho.
- e. Defina o local onde irá acontecer o encontro. Este deve ter espaço para reunir todo o grupo de convidados, bem como possibilidade de dividi-lo em pequenos grupos.
- f. Convide todos os que devem participar<sup>3</sup>.
- g. Providencie os materiais necessários. Basicamente impressões das perguntas desse instrumento e fichas de cores verde, amarela e vermelha. A quantidade de fichas deve ser correspondente à quantidade de grupos.
- h. Definir como será o lanche e o almoço prepará-los.
- i. Defina os papéis de cada um no grupo.

<sup>2</sup> Caderno 1 do Na Prática.

<sup>3</sup> Item 2. Quem participa.



## 2 QUEM PARTICIPA

Para esse processo de avaliação será importante contar com a presença de toda a comunidade escolar. Entretanto, não é imperativo que todos precisem estar presentes. Sem dúvida, quanto maior a participação, melhor, mas é preferível realizar o debate com algumas ausências do que não viabilizá-lo em função da indisponibilidade de alguns. Entende-se por comunidade escolar todos os atores a seguir:

- a. Estudantes
- b. Docentes
- c. Gestão pedagógica
- d. Diretor e vice-diretor
- e. Servidores que trabalham na escola
- f. Equipe técnica da Secretaria Municipal de Educação
- g. Familiares dos alunos
- h. Comerciantes locais
- i. Convidados da comunidade que gerenciam equipamentos e similares e todos os que tenham alguma atuação no território.



## 3 MATERIAL NECESSÁRIO

- Cópias dos roteiros de perguntas - pelo menos, um para cada grupo.
- Cartões ou papéis nas cores verde, vermelha e amarela - um para cada pessoa que irá participar do trabalho. Também é possível pintar alguns papéis sulfite com essas cores.
- Papel e caneta para registro.

## 4 ESTRUTURA DO ESPAÇO

O lugar onde o trabalho será realizado deve ser capaz de abrigar todos os interessados na dinâmica e idealmente, permitir que o grupo se organize em círculo ou semicírculo, uma vez que isso ajuda muito o diálogo horizontal. Isso será importante na plenária.

Ao mesmo tempo, serão realizados trabalhos em pequenos grupos e estes devem ter espaço para conversas tranquilas. Eles podem se espalhar pelo local de realização da tarefa (por exemplo, pela escola) e depois retornar ao local da reunião geral.



## 5 A DINÂMICA DO TRABALHO: UMA PROPOSTA DE AGENDA PARA O DIA

ATIVIDADE	OBJETIVO	RESPONSÁVEL	DURAÇÃO
APRESENTAÇÃO	Esclarecer a intenção da proposta do trabalho para todos, apresentar a dinâmica e a agenda do dia.	Coordenador	20'
FORMAÇÃO DOS GRUPOS E DISTRIBUIÇÃO DOS MATERIAIS	Organizar os grupos que farão a análise das perguntas. Cada grupo deve ter cerca de 6 pessoas idealmente.	Coordenador	20'
DEBATE EM GRUPOS	Debate das perguntas do instrumento	Mediador	50'
LANCHE	Café, bolacha e conversa	Coordenador	30'
DEBATE EM GRUPOS	Continuação da análise dos indicadores	Mediador	90'
ALMOÇO	Comida boa e papo animado		90'
DEBATE EM GRUPOS	Continuação da análise dos indicadores	Mediador	60'
PLENÁRIA DE APRESENTAÇÃO DOS RESULTADOS	Apresentação dos resultados de cada grupo com debate.	Coordenador e mediadores	90'
ENCERRAMENTO DAS ATIVIDADES	Agradecimento e despedida	Coordenador	20'

## 6 A FORMAÇÃO DOS GRUPOS

O trabalho será feito em grupo, formado por cerca de seis pessoas. Cada grupo deve ter idealmente um mediador, responsável por fazer o registro e ajudar o grupo a avançar com a atividade. Para a formação do grupo não existe uma regra específica. Entretanto, sugere-se que eles sejam formados com base na diversidade, ou seja, que cada grupo tenha representantes distintos, como famílias, professoras, servidores etc.

As dicas essenciais para que o grupo trabalhe bem podem ser compartilhadas na **Apresentação** da proposta de trabalho, conforme agenda mostrada acima. São elas:

- O grupo deve seguir as perguntas do roteiro.
- Trabalhem uma pergunta de cada vez.
- Registrem as conclusões do grupo sobre cada pergunta.
- Criem um espaço que permita a todos e todas falarem e expressarem sua opinião.
- Busquem construir um acordo, por meio do debate, sobre qual seria a cor (verde, amarela e vermelha, conforme apresentado adiante) que melhor expressa a opinião do grupo. Essa conversa é fundamental para qualificar a visão do grupo sobre o tema em debate.



## 7 OS PAPÉIS NO GRUPO

As pessoas podem assumir os seguintes papéis:

- **Coordenador geral do processo:** responsável por apresentar a proposta, orientar o trabalho e coordenar a plenária em que os resultados dos pequenos grupos serão apresentados.
- **Mediadores de grupo:** têm a responsabilidade fundamental de registrar o trabalho do pequeno grupo para ser apresentado em plenária. Devem também ajudar as pessoas a se manterem focadas na tarefa, sem desviar a atenção para outras conversas e análises. Os mediadores podem ser voluntários que se apresentam durante a reunião e, nesse caso, o coordenador precisa explicar com cuidado o papel que irão assumir e o que devem fazer. Ou ainda podem ser pessoas ligadas à escola ou ao território, que devem ser definidas previamente e se prepararem para a tarefa com a leitura dessas instruções.
- **Participantes:** aqueles se envolvem no processo expressando sua opinião e escutando as ideias dos outros. A abertura para a boa conversa é uma atitude que ajuda muito a alcançar um bom resultado.



## 8 COMO TRABALHAR NO PEQUENO GRUPO

- a. O mediador faz a leitura de uma pergunta.
- b. O mediador checa se todos entenderam e, se necessário, esclarece as dúvidas que surgirem. O diálogo deve envolver todos para que compreendam claramente o que se quer com a questão.
- c. Os participantes levantam apenas um cartão com a cor que considerarem mais apropriada para a demanda apresentada.
- d. Caso alguém considere que não possui informações suficientes para emitir um julgamento sobre a pergunta, simplesmente não deve levantar nenhum cartão e informar o grupo de que não se sente em condições de avaliar a questão.
- e. É importante observar a presença de cores diferentes e pedir para que as pessoas esclareçam o motivo de escolha delas.
- f. Depois de uma rodada de conversa, o mediador pergunta novamente qual deve ser a cor para aquela pergunta. Se continuar existindo diferenças, nova rodada de diálogo pode ser feita. Se não houver consenso, deve-se assumir a cor predominante no grupo, como um voto. Mas é importante que isso seja feito apenas depois da segunda ou terceira rodada de conversa. O exercício para o grupo chegar a um entendimento sobre a cor é muito rico e precisa ser aproveitado.
- g. O mediador faz o registro da cor e toma notas dos pontos mais importantes discutidos. Idealmente o mediador faz

leitura dos pontos que anotou e checa se o grupo concorda.

- h.** O mediador faz nova pergunta e inicia nova rodada, que segue os mesmos passos.
- i.** Quando finalizadas todas as perguntas de um indicador, o grupo deve observar o resultado final e definir qual cor expressa o desempenho total dele. Ou seja, deve responder a questão: qual a cor final que esse indicador deve ter, considerando nosso debate?
- j.** A cor do indicador é registrada pelo mediador para ser levada à plenária.

## 9 O REGISTRO DO TRABALHO PELO MEDIADOR

O registro do trabalho é uma tarefa simples. Para cada questão apresentada, o pequeno grupo irá conversar e decidir qual cor melhor expressa sua situação na escola (ver próximo item **O uso das cores**). O mediador deve registrar qual foi a opinião do grupo em cada pergunta. Ao mesmo tempo, o roteiro traz um espaço para que comentários importantes sobre o debate sejam escritos. Isso ajudará muito a conversa em plenária.



## 10 O USO DAS CORES



São três cores que orientam o trabalho, com significados específicos:

**VERDE:** expressa que ações, atitudes e situações relacionadas com a questão estão bem consolidadas na escola/território, sem necessidade de melhorias.

**AMARELO:** expressa que existem algumas ações e situações presentes, mas ainda não são suficientes e precisam de alguma melhoria.

**VERMELHO:** expressa que nenhuma ação ou situação relacionada com a pergunta existe, apontando um cenário crítico e exigindo que a questão seja priorizada.

## 11 A PLENÁRIA DE CONSOLIDAÇÃO DE RESULTADOS

A plenária tem como foco consolidar uma visão comum sobre o desempenho de cada dimensão. Para alcançar esse resultado, o procedimento a ser adotado envolve os passos a seguir:

- a.** O coordenador convida cada mediador a apresentar os resultados dos grupos. Apresenta-se o que o grupo propôs, assim como a cor para cada pergunta e para o indicador como um todo. É importante observar cada questão e não apenas o desempenho geral, pois isso qualifica muito o debate.
- b.** Após a apresentação de cada grupo debate-se qual deve ser o desempenho total de cada dimensão.
- c.** O coordenador registra o resultado final, que será a base do Plano de Ação.



## O PLANO DE AÇÃO

O Plano de Ação é uma resposta da escola sobre como lidar com os resultados gerados com a avaliação participativa de sua proposta de educação integral. Idealmente, esse plano é feito com toda a comunidade escolar, mas considera-se que isso pode ser de difícil viabilidade. Neste sentido, propõe-se que seja uma tarefa a ser assumida pela coordenação pedagógica e pela direção da escola e que, uma vez elaborado, seja publicado no mural da unidade.

O plano é uma ferramenta simples que envolve quatro campos de trabalho, além dos indicadores já trabalhados na avaliação. Basicamente, deve-se responder as seguintes questões, considerando o resultado total de cada dimensão:

1. Quais pontos precisam de mais atenção? Considere, no máximo, três pontos críticos.
2. Quais são as propostas para melhorar a situação?
3. Quem será responsável?
4. Que recursos demandam e como serão disponibilizados?
5. Qual o prazo para apresentar os resultados da ação?

Essas perguntas podem ser sintetizadas em um quadro<sup>4</sup> que ajuda a organizar o trabalho, tal como o proposto a seguir:

<sup>4</sup> Quadro inspirado na proposta apresentada nos Indicadores da Qualidade da Educação Infantil Paulistana, Prefeitura Municipal de São Paulo 2016.

DIMENSÃO	PONTOS CRÍTICOS	PROPOSTAS	RESPONSÁVEIS	RECURSOS NECESSÁRIOS	PRAZO
1					
2					
3					
4					
5					
6					
7					
8					

Consideramos muito importante que as propostas sejam focadas e viáveis. É muito fácil planejar e não realizar. Assim é preferível propor menos e entregar o que foi proposto, do que propor muito e não realizar. Neste sentido, pode ser que se tenha apenas uma ação, uma atividade a fazer, contanto que ela seja feita. Por isso, sugerimos que – com o quadro todo pronto – o grupo que o elaborou faça uma análise global das propostas e se questione:

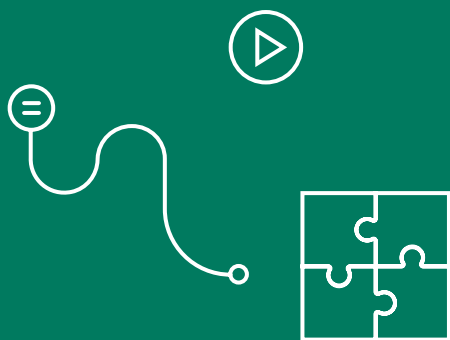
1. É viável fazer tudo o que propomos?
2. Se não, o que então, de tudo o que está proposto, deve ser priorizado?

E assim priorize apenas o que couber na mão do grupo.

---

# AS DIMENSÕES, OS INDICADORES E SUAS PERGUNTAS

---



---

## GESTÃO DEMOCRÁTICA

---

1

Tendo em vista que algumas das principais características da gestão democrática são o compartilhamento de decisões, a transparência no uso dos recursos e a preocupação com a qualidade da educação, a presente dimensão irá trabalhar:

- Qualidade da participação ao se elaborar o Projeto Político-Pedagógico.
- Como disponibilizar esse instrumento para a comunidade escolar.
- Os mecanismos de intervenção.
- O funcionamento dos processos de revisão e atualização das normativas previstas no documento.

A responsabilidade pela gestão dos recursos e instrumentos utilizados na educação deve ser de toda a comunidade escolar, então, mãos à obra.



## CONSTRUÇÃO E APROPRIAÇÃO DO PROJETO POLÍTICO-PEDAGÓGICO

---

O Projeto Político-Pedagógico foi elaborado com a participação das professoras e professores, crianças, equipe gestora, equipe de apoio e responsáveis, por meio de reuniões em horários acessíveis para toda a comunidade escolar?

comentários

O Projeto Político-Pedagógico é disponibilizado de forma acessível como um documento de consulta para todos os membros da comunidade escolar?

comentários

O Projeto Político-Pedagógico é periodicamente revisado com a participação das professoras e professores, demais profissionais e familiares em função de novas pesquisas, estudos, formação continuada, avaliação institucional, mudanças legais e integração de professores novos na escola, considerando os interesses dos alunos e das alunas?

comentários

## PARTICIPAÇÃO DAS FAMÍLIAS NA ESCOLA

---

As educadoras e os educadores conhecem e respeitam as diferentes culturas que perpassam os modos de vida das famílias?<sup>5</sup>

comentários

<sup>5</sup> Pergunta extraída de Indicadores da Qualidade da Educação Infantil Paulistana, Dimensão 4 - Relações e Convivência Escolar

O currículo da escola considera e valoriza os saberes das famílias?

comentários

Os familiares e responsáveis que compõem o conselho escolar são eleitos e prestam contas periodicamente aos demais pais e responsáveis da comunidade escolar?

comentários

## PARTICIPAÇÃO DE ESTUDANTES NA GESTÃO

---

Os alunos participam da elaboração das regras de convivência na escola?

comentários

Há representação discente, coletivos ou outras formas de organização dos estudantes para participarem da tomada de decisões na escola e ajudando os alunos a se organizar?

comentários

A escola possui Conselho Escolar atuante, composto de forma paritária por todos os segmentos da comunidade escolar (professorado, familiares, estudantes e profissionais de educação) garantindo assim a representatividade dos estudantes, com direito a voz e votos a todos?

comentários

## PRÁTICAS PEDAGÓGICAS

### 2

A presente dimensão busca refletir sobre as práticas cotidianas do ambiente escolar que materializam o currículo e o trabalho pedagógico de todos os educadores. Essas práticas pedagógicas devem ser avaliadas com base nos fundamentos da Matriz Curricular da educação integral.

### TRANSVERSALIDADE/INTERDISCIPLINARIDADE

O currículo da escola prevê a integração das diferentes disciplinas? Desafios e problemas do território em que a escola está inserida são considerados no planejamento e nas aulas?

comentários

Professores desenvolvem projetos conjuntos com outros professores de diferentes matérias e/ou atores da comunidade?

comentários

## EXPERIMENTAÇÃO

---

Os alunos e alunas são estimulados a participar de atividades práticas em que os conhecimentos são experimentados em situações reais?

comentários

Os professores estão abertos a experimentar novas ideias e propostas pedagógicas em sala de aula?

comentários

Diferentes linguagens, como vídeo, teatro, programação de computadores, gravações de áudio, entre outros são utilizados nas atividades educativas?

comentários

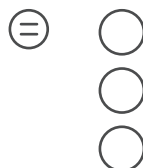
## PERSONALIZAÇÃO

---

Os diferentes interesses, ritmos e formas de aprendizagem dos alunos e alunas são respeitados na escola?

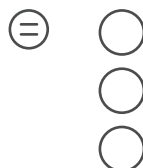
comentários

Há estratégias específicas para a qualificação dos processos de aprendizagem dos estudantes com deficiência?



comentários

Os estudantes têm oportunidade de escolher seus temas de pesquisa?



comentários

## TEMPO E ESPAÇO

# 3

Pensar processos educacionais, muitas vezes, é construir experiências que trabalham com a diversidade do território e seus atores, assim como as múltiplas possibilidades de organizar os tempos de aprender. Nessa dimensão, traremos reflexões sobre:

- **A utilização dos espaços e tempos que compõem o ambiente escolar.**
- **Os estímulos e as interações que são provocadas.**
- **A relação com os diversos atores da comunidade escolar.**
- **A construção da rede de proteção para garantir assistência às crianças e aos adolescentes.**
- **Questões focadas nas experiências individuais de cada educando.**



## USOS DO TERRITÓRIO

---

Professores e estudantes realizam atividades de estudo visitando o bairro e a cidade para que conheçam e aprendam a usar os equipamentos públicos da região e do entorno da escola?

comentários

O currículo da escola inclui pesquisas sobre as questões socioambientais do bairro e da cidade?

comentários

Os professores e professoras relacionam o currículo com a vida cotidiana e a experiência dos estudantes no seu contexto?

comentários

## ARTICULAÇÃO EM REDE

---

A escola tem parcerias com outras instituições (universidades, organizações da sociedade civil, empresas, fundações, associações e demais serviços públicos) para o financiamento de projetos ou para o desenvolvimento de ações conjuntas, como elaboração do projeto político-pedagógico, formação de professores, atividades pedagógicas, comemorações, campanhas da área de saúde?

comentários

A escola mantém relações permanentes com redes da assistência social, aparelhos da saúde, organizações de defesa dos direitos de crianças e adolescentes, defensoria pública, abrigos e etc, a fim de criar redes de proteção e garantia de direitos?

comentários

A comunidade escolar participa de espaços como conselhos e fóruns para a territorialização das políticas públicas?

comentários

## TEMPO DAS EXPERIÊNCIAS PEDAGÓGICAS

A jornada escolar é adequada para o pleno desenvolvimento de seu currículo e os processos qualificados de aprendizagem?

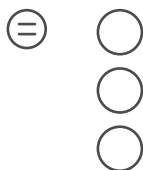
comentários

Os tempos escolares são organizados de forma a garantir a gestão democrática, a personalização, a interdisciplinaridade e a contextualização do currículo?

comentários

A jornada de trabalho dos professores é organizada de modo a garantir as condições para a gestão democrática, a interdisciplinaridade, a personalização e contextualização do currículo?



comentários

## RELAÇÕES E CONVIVÊNCIA ESCOLAR

# 4

Criar ambientes educativos plurais e agradáveis, na maior parte das vezes, se dá pela forma com as quais lidamos com os conflitos existente na comunidade escolar. Pensar em caminhos de resolução dos conflitos que trabalhem maneiras criativas e democráticas são sempre um desafio. Nessa dimensão, iremos trabalhar:

- **As formas como se dá a interação dos atores da comunidade escolar.**
- **Mediação dos conflitos.**
- **Interação com os ambientes educativos disponíveis na escola.**

## INTERAÇÕES ENTRE ATORES DA COMUNIDADE ESCOLAR

Os professores e demais membros da comunidade escolar sentem-se respeitados pelos familiares e ou responsáveis das crianças?

☐ ○  
○  
○

comentários

A comunidade escolar busca manter espaços de diálogo agradáveis, para que se estabeleça um bom ambiente de aprendizagem?

☐ ○  
○  
○

comentários

Os familiares e demais membros da comunidade escolar sentem-se respeitados pelos professores e demais integrantes da gestão escolar?

☐ ○  
○  
○

comentários

## ESPAÇOS DE CONVIVÊNCIA

Há espaços na escola adequados para que alunos e alunas interajam entre si e realizem atividades que eles mesmos criam?

☐ ○  
○  
○

comentários

Há espaços no entorno da escola onde alunos e alunas se encontram e interagem e realizam atividades próprias para a faixa etária?

☐ ○  
○  
○

comentários

Os espaços da escola são bonitos, arejados, alegres, iluminados e confortáveis para o número de alunos e alunas da escola?

☐ ○  
○  
○

comentários

## MEDIAÇÃO DE CONFLITOS

Os professores desenvolvem atividades para que os alunos aprendam a dialogar e negociar?

☐ ○  
○  
○

comentários

As consequências para aqueles que não cumprem as regras são aplicadas a todos, independentemente de se tratar de alunos, professores, diretor ou demais profissionais da escola?

comentários

Os conflitos são mediados de forma dialogada em busca de soluções que satisfaçam os envolvidos e a comunidade escolar?

comentários

## EQUIDADE – INCLUSÃO E DIVERSIDADE

Saber lidar com as diversidades presentes no ambiente educativo é um dos principais fatores para prevenir conflitos. Na maior parte das vezes, tratam-se de violências relacionadas a questões de gênero, diversidade sexual, pertencimento racial, questões identitárias ou relacionadas a transtornos globais e deficiências físicas. Garantir que essas questões estejam presentes no Projeto Político-Pedagógico e demais instrumentos utilizados pela gestão escolar é de fundamental importância para equacionar demandas que possam surgir no decorrer do processo de formação. Essa dimensão irá discutir:

- **Relações étnico-raciais.**
- **Sexualidade e gênero.**
- **Deficiência e transtornos globais do desenvolvimento.**

## RELAÇÕES ÉTNICO-RACIAIS, SEXUALIDADE E GÊNERO, DEFICIÊNCIA E TRANSTORNOS GLOBAIS DO DESENVOLVIMENTO

A comunidade escolar é diversificada em relação à origem sociocultural, religiosa, étnica, ao gênero e à deficiência de seus estudantes, professores e funcionários?

comentários

Em seu currículo, no seu ambiente e no seu cotidiano, as manifestações das diferentes religiões são tratadas da mesma forma?

comentários

Há espaços de diálogo e reflexão coletiva sobre manifestações de discriminação no cotidiano escolar?

comentários

## FORMAÇÃO E CONDIÇÕES DE TRABALHO

---

Sabemos que a valorização do docente é uma questão importante para garantir a qualidade do trabalho a ser desenvolvido na unidade escolar. Da mesma forma, deve-se considerar a formação continuada e a garantia de ambientes coletivos de formação interna. Além disso, é importante pensar na estabilidade dos profissionais para se estabelecer vínculos com os educando e conseguir desenvolver o Projeto Político-Pedagógico definido coletivamente. A presente dimensão tem por objetivo colocar essas questões em debate a fim de trazer as melhores maneiras de equacionar problemas que às vezes estão presentes no dia a dia da escola.

### ESPAÇOS DE FORMAÇÃO (DOCENTES E GESTÃO ESCOLAR)

---

Há momentos de formação específica para professores, professoras e coordenação pedagógica incluídos em sua rotina de trabalho?

comentários

A equipe de apoio participa dos momentos de formação nos dias de reunião/jornada pedagógica?

comentários



As professoras e professores participam dos cursos de formação realizados pela SME, pela DRE, Universidades, organizações parceiras, entre outras?

comentários

### CONDIÇÕES DE TRABALHO (NÚMERO DE ALUNOS POR TURMA, ATRIBUIÇÃO DOCENTE, JORNADA DOCENTE, ABSENTEÍSMO, RECURSOS)

O número de mudanças e substituições de professores e demais profissionais da escola é calculado a cada ano ou semestre e discutido pela comunidade escolar, incluindo pais e alunos?

comentários

Em sua escola, os professores têm condições de preparar adequadamente as aulas e pesquisar outros materiais didáticos e audiovisuais para uso em sala de aula?

comentários

Há espaços adequados ao trabalho individual e coletivo dos profissionais, separados dos espaços dos bebês e crianças, silenciosos e com mobiliário adequado aos adultos, para reuniões, estudos, momentos de formação, planejamento, registros e organização da documentação pedagógica?

comentários

